

SOLIDARITÉ
ESTUAIRE



anef-ferrer
ASSOCIATION


MISSION LOCALE | POUR
NANTES MÉTROPOLE | L'INSERTION
DES JEUNES

La R'ssource

Lieu d'accueil dédié aux jeunes sans hébergement

Rapport d'activité 2020

Sommaire

I- INTRODUCTION	2
Présentation de la R'ssource	2
Faits marquants 2020	3
II- SYNTHÈSE DES DONNÉES 2020	4
III- DONNÉES STATISTIQUES en 2020	5
La fréquentation des permanences d'accueil	5
L'orientation des jeunes	6
Caractéristiques du public accueilli	7
Les appartements de mise à l'abri temporaire	9
IV- UN ACCUEIL DE JOUR SPÉCIFIQUE, ÉLÉMENTS QUALITATIFS	11
Un accueil réservé aux jeunes	11
Une écoute et l'engagement de premières démarches - l'accès à du travail immédiat	11
La réponse à des besoins essentiels	12
Projet d'expression et d'animation sur l'année	14
Travail partenarial à la R'ssource	16
V- CONCLUSION ET PERSPECTIVES	19

I- INTRODUCTION

Présentation de la R'ssource

La R'ssource est un dispositif partenarial d'accueil, d'écoute, d'orientation et de mise à l'abri temporaire au bénéfice de jeunes de 16 à 25 ans en risque d'installation dans l'errance et ses problématiques associées (addiction, souffrance psychique, délinquance, ...). Le dispositif La R'ssource a été créé en 2014, par quatre structures nantaises inscrites dans des champs d'activités complémentaires au regard des problématiques des jeunes accueillis : protection de la jeunesse, hébergement, insertion sociale pour L'ANEF-FERRER et Le 102 Gambetta devenu en 2019 Solidarité Estuaire; soin, prévention et réduction des risques pour Oppelia - Le Triangle; insertion professionnelle pour la Mission Locale.

Son objectif est de (re)créer du lien avec des jeunes, qui à l'approche de leur majorité aspirent à une liberté et à un détachement des contraintes institutionnelles, mais qui de ce fait s'exposent à une entrée dans l'errance. Celle-ci devient problématique lorsque le jeune y est enfermé, fixé, au point de ne plus avoir de marge de manœuvre pour envisager d'autres espaces d'insertion. Il a alors besoin d'être soutenu pour se réapproprier d'autres espaces sociaux et d'autres sociabilités.

La R'ssource est le seul accueil de jour de Nantes à accepter les mineurs, et également le seul à être spécialisé dans l'accueil de jeunes de 16 à 25 ans. Il leur permet d'avoir un endroit serein pour se poser, créer du lien avec d'autres jeunes et des professionnels et pouvoir entamer les premières démarches pour faire évoluer leur situation.

Les objectifs transversaux

- Accueillir de façon inconditionnelle des jeunes sans hébergement stable, leur proposer un lieu et un temps de répit : se poser, manger et boire, être en sécurité
- Favoriser un rapport à l'autre constructif en créant un lien positif entre jeunes et un lien éducatif avec les professionnels présents
- Favoriser un ancrage individuel et collectif dans un espace structurant, où chaque jeune est valorisé dans ses compétences grâce aux activités proposées et à une dynamique collective.

Le fonctionnement de la R'ssource

- ***Une équipe de professionnels***

Les professionnels constituant l'équipe de la R'ssource sont issus de 3 structures porteuses du projet. Une professionnelle de l'association Solidarité Estuaire a la charge de la mission de coordination. Quatre travailleurs sociaux respectivement salariés des associations Anef-Ferrer et Oppélia sont présents à tour de rôle lors des permanences. Enfin une animatrice socio-culturelle est présente lors des permanences et lors de temps d'animation spécifiques, pour la mise en œuvre d'un projet autour de l'expression des jeunes. En terme de temps de travail, cela correspond pour Solidarité Estuaire de 1.84 ETP et au financement de mise à disposition de personnel d'Oppelia Le Triangle, de l'Anef-Ferrer à hauteur de 14h00 par semaine.

En 2020, il n'a pas été possible de mettre en œuvre l'accueil d'étudiant en formation comme cela avait été envisagé du fait des restrictions sanitaires sur l'accueil de jour. Cette question reste ouverte pour 2021. En ce sens, la R'ssource s'est inscrite dans le protocole d'accueil de stagiaires avec l'ARIFTS.

- ***Permanences***

Dans son accueil de jour, situé Bd Dalby, la R'ssource reçoit les jeunes de 16 à 25 ans sans hébergement stable **sur trois permanences hebdomadaires : les lundis et mardis après-midi, et les jeudis matin.**

Lors de ces permanences, des professionnels des différentes structures partenaires sont présents selon un planning établi, permettant aux jeunes d'être accueillis par trois professionnels présentant des compétences différentes. Le nombre de jours d'ouverture varie en fonction des périodes de congés et des jours fériés. Le local actuel permet d'accueillir 7 jeunes à la fois. Certains restent durant toute la permanence, d'autres partent avant la fin, offrant la possibilité d'accueillir plus de 7 jeunes sur une même permanence. Lorsque le nombre est atteint, cela empêche régulièrement l'accueil de nouveaux jeunes. Pendant la crise sanitaire, le nombre d'accueil en simultanée a été baissé limitant encore davantage l'accueil.

- **Deux logements de mise à l'abri**

De 2017 à 2020, un logement de mise à l'abri permettait à l'équipe de la R'ssource d'accueillir sur une période courte, 19 jours, un ou une jeune ou un couple déjà connu de l'équipe. Depuis juillet 2020, un second logement de mise à l'abri est venu compléter l'offre d'hébergement. Ce logement, mis à disposition de manière temporaire par le CCAS de Nantes, permet donc d'accueillir une seconde personne ou un couple pour un séjour de 19 jours.

Ces appartements d'urgence de mise à l'abri permettent aux jeunes de faire une pause ou bien de proposer une alternance avec d'autres solutions d'hébergement (tiers, urgence...) en attendant une solution plus stable. Un même jeune peut être hébergé plusieurs fois sur l'année.

Le financement

En 2020, La R'ssource a été financée grâce à des subventions de la DRDJSCS, du Conseil Départemental, du CCAS de Nantes, de Nantes Métropole ainsi que de la CAF.

Faits marquants 2020

En 2020, La R'ssource a achevé sa 7ème année de fonctionnement, sortant de l'expérimentation pour s'affirmer comme un dispositif pérenne dans le paysage nantais. Il est aujourd'hui repéré à la fois par les bénéficiaires et les partenaires de l'agglomération nantaise.

2020 a été, comme au sein de beaucoup de structures sociales, une année particulière marquée par la crise sanitaire Covid 19. Si cette année est venue chambouler l'organisation du dispositif et a entraîné une fermeture temporaire de l'accueil de jour lors du 1er confinement, l'année a toutefois permis d'observer ce qui constitue bien l'essence d'un accueil de jour : un lieu où satisfaire certains besoins élémentaires, un lieu d'accueil, d'information, d'orientation tout autant qu'un lieu d'écoute et de soutien. La R'ssource est demeurée ouverte pendant le second confinement, limitant par contre le nombre de jeunes accueillis en simultanée pour respecter les mesures barrières et de distanciation sociale.

Le dispositif reste encore à la recherche de financements nous permettant d'inscrire et développer ces modalités dans le temps ainsi que d'un lieu plus adapté à l'accueil du public.

En 2020, La R'ssource

90 permanences, **462** passages

79 jeunes différents accueillis, dont 73% d'hommes et 27 de femmes

71% de jeunes nouvellement accueillis

86% des jeunes vivent dans la rue ou hébergés chez des tiers de manière très précaire,

63% de jeunes sans aucune ressource

52% avec un parcours ASE

15 jeunes différents ont été accueillis en hébergement sur les appartements de la R'ssource

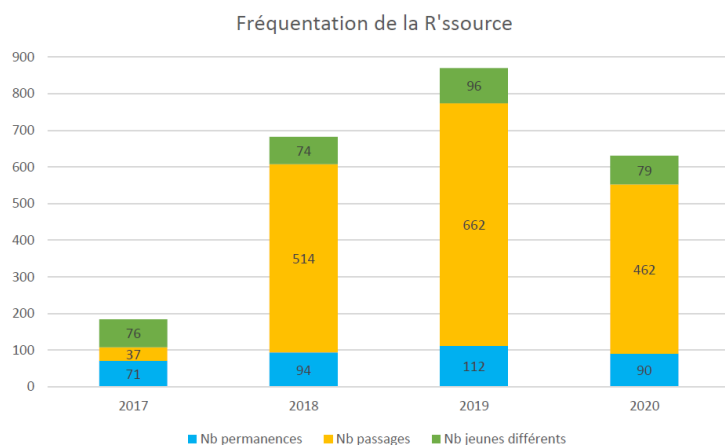
10 jeunes qui ont participé à TAPAJ

13 activités et sorties organisées bénéficiant à 17 jeunes

III- DONNEES STATISTIQUES en 2020

La fréquentation des permanences d'accueil

En 2020, la R'ssource a accueilli les jeunes lors de **90 permanences**, contre 112 l'an passé. Lors de ces permanences, **79 jeunes différents** ont fréquenté la R'ssource, et **462 passages** ont été observés (contre 662 l'an passé).



La baisse du nombre de permanences mais également du nombre de jeunes accueillis s'expliquent par les impacts de la crise sanitaire. En effet, la R'ssource a été fermée son accueil de jour entre le 17 mars et le 28 mai 2020 du fait de l'absence de moyens de protections suffisants (masques notamment). La réouverture a été progressive ensuite en juin, à raison d'une permanence puis deux par semaine jusqu'au début du mois de juillet (présence de 3 jeunes à la fois maximum). Du 6 au 30 juillet, La R'ssource a pu rouvrir à raisons de trois permanences par semaine (présence de 5 jeunes à la fois maximum). Comme chaque année, la R'ssource a été fermée au mois d'Aout puis a repris son fonctionnement classique en septembre jusqu'au nouveau confinement d'octobre 2020. Lors de ce second confinement, les permanences sont restées ouvertes, permettant d'accueillir 3 jeunes à la fois maximum. la période de fermeture de fin d'année a été raccourcie (une semaine et demie contre deux semaines habituellement) permettant la tenue de deux permanences supplémentaires pendant les vacances scolaires.

Lors de la fermeture temporaire de la R'ssource, lors du 1^{er} confinement, si les permanences physiques n'ont pu avoir lieu, le lien établi avec certains jeunes (27 jeunes) a pu se maintenir via le téléphone et/ou les réseaux sociaux. Parmi ces 27 jeunes,

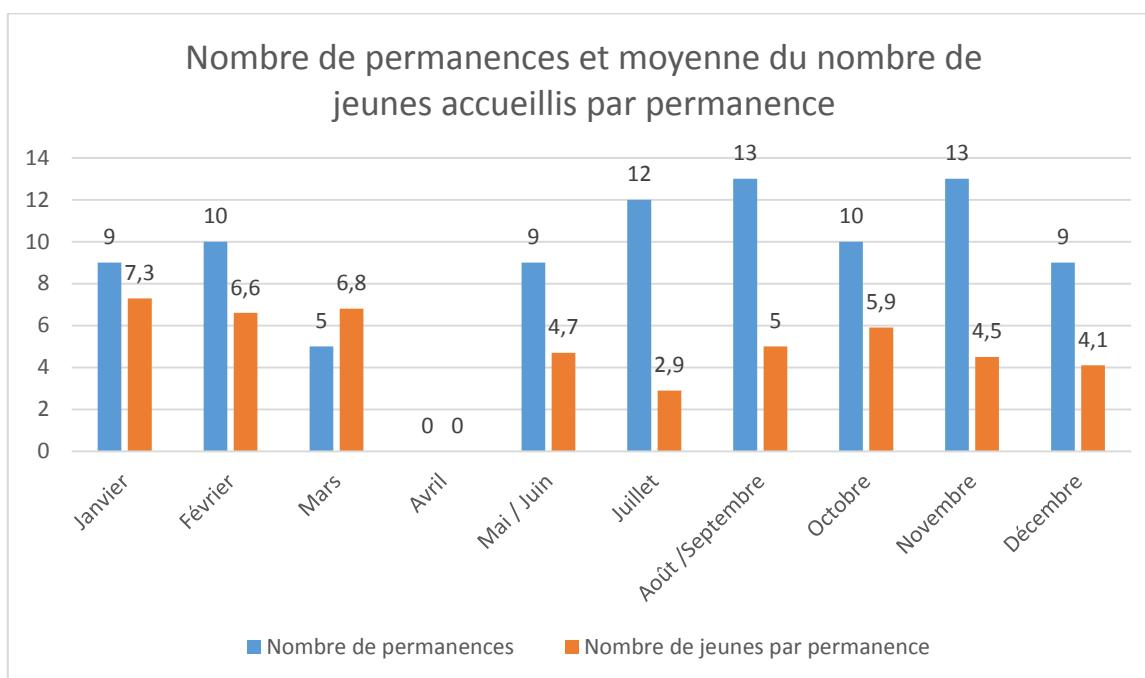
- Un jeune était hébergé dans le logement de la R'ssource ;
- 4 jeunes ont été rencontrés physiquement
- Une jeune a connu la R'ssource pendant le confinement

Bien que la R'ssource ait ré-ouvert ses portes au début du mois de juin, plusieurs jeunes qui étaient réguliers entre janvier et mars ne sont revenus que tardivement, courant septembre, pensant que l'accueil était demeuré fermé. Cela témoigne de la nécessité d'inscrire le dispositif dans une continuité d'activité pour éviter au maximum d'engendrer de nouvelles ruptures dans des parcours qui en sont déjà teintés. Instaurer, pérenniser le lien avec les jeunes adultes inscrits dans l'errance ou en risque de s'y inscrire dans la durée est un enjeu majeur du dispositif.

La moyenne de fréquentation est de 5,1 jeune par permanence mais celle-ci ne reflète pas l'évolution au cours de l'année du fait, notamment, des différentes contraintes imposées les restrictions sanitaires.

Limitation du nombre de jeunes accueillis par permanence dans le cadre de la COVID 19 :

Juin / Juillet	Accueil de 3 jeunes en simultané
Septembre / Octobre	Accueil de 7 jeunes en simultané
2 nd confinement : novembre / Décembre	Accueil de 3 jeunes en simultané
Période post vacances des Noël	Accueil de 5 jeunes en simultané

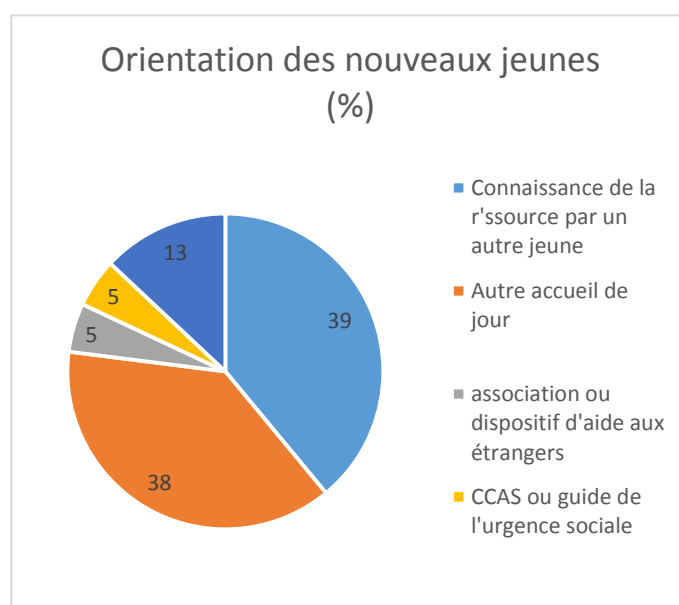


Parmi les 79 jeunes accueillis sur l'année 2020, 15 jeunes sont venus à plus de 10% des permanences, 2 femmes et 13 hommes. Parmi eux, 8 jeunes sont originaires de l'étranger, 3 de Nantes agglomération, 2 d'autres régions en France, et 2 de Pays de la Loire. 5 ont entre 18 et 20 ans, 5 entre 21 et 22 ans, et 5 entre 23 et 25 ans.

L'orientation des jeunes

Sur les 79 jeunes ayant fréquenté la R'ssource en 2020, 56 jeunes n'avaient pas fréquenté l'accueil avant 2020, soit 71% des jeunes accueillis cette année. L'orientation de jeunes vers la R'ssource, témoigne de sa place dans le paysage institutionnel et social nantais.

Le nombre de jeunes venus avec un autre jeune est en légère augmentation : 39% contre 36% en 2019. Les orientations par un autre accueil de jour (MAJ, l'accueil de jour femmes, Brin de Causette, La halte de nuit etc.) sont en forte augmentation (38% contre 21% en 2019). Les orientations par une association ou dispositif d'aide aux étrangers sont en baisse (5% contre 15% en 2019). Les orientations par une autre structure (écoles, santé, Mission Locale, Cap Jeunes, Foyers Ase, Itep, Spip) sont semblables à l'an passé.



Caractéristiques du public accueilli

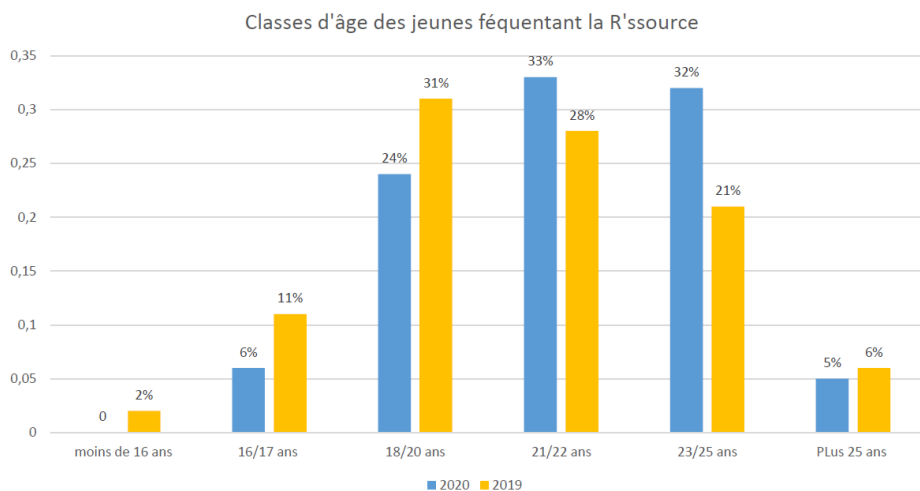
- **Profil des jeunes accueillis**

Parmi les 79 jeunes différents, 58 hommes ont été accueillis (73%) et 21 femmes (27%) soit légèrement plus de jeunes hommes, qu'en 2019 (71%). Depuis plusieurs années, la R'ssource accueille principalement des jeunes hommes. La proportion de femmes était en légère augmentation en 2019 : elle est restée stable en 2020 (27% contre 29% en 2019).

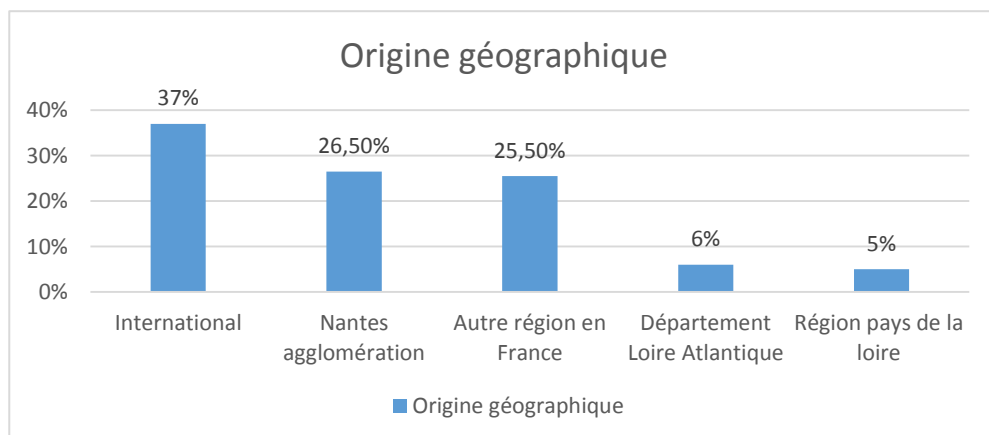
23% des jeunes sont en couple. Le fait d'être en couple est plus déclaré par les jeunes femmes (43%) que par les hommes (16%).

13% des jeunes qui ont fréquenté la R'ssource en 2020 sont propriétaires d'un ou deux chiens.

Concernant l'âge, 65% des jeunes avaient entre 21 et 25 ans. L'année 2020 a permis d'observer une baisse de la fréquentation des mineurs (6% en 2020 contre 11% en 2019). La tranche d'âge de 18/20 ans est également en baisse sur 2020 (24% contre 31% en 2019). La part ayant augmenté en 2020 est celle des 23-25 ans (32% contre 21% en 2019). Nous observons donc un certain « vieillissement » des jeunes qui fréquentent la R'ssource. En 2019, la catégorie la plus présente était celle des 18-20.



Concernant l'origine géographique, 63% des jeunes ont grandi en France. 29 jeunes sont d'origine étrangère soit 37% d'entre eux (augmentation de 33 à 37% entre 2019 et 2020), et une légère baisse des jeunes originaires de Nantes agglomération (de 34% à 26,5% entre 2019 et 2020). Les autres chiffres restent semblables, avec environ un quart des jeunes qui viennent d'autres régions de France, et 11% des jeunes qui viennent de la région ou du département.



- **Des indices de la grande vulnérabilité des jeunes**

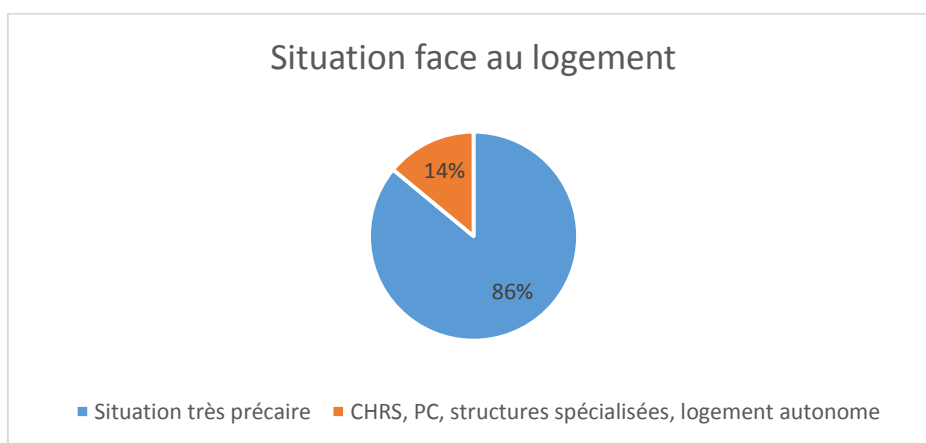
Les indicateurs concernant le parcours institutionnel, le logement, et les ressources, permettent de caractériser la vulnérabilité des jeunes fréquentant la R'ssource.

Un parcours institutionnel fréquent

Tout âge et toute origine confondus, **les jeunes ayant eu un parcours institutionnel ASE représentent la moitié des jeunes accueillis à la R'ssource** (52% de tous les jeunes ont eu un parcours Ase dont 52% des femmes et 52% des hommes). Toutefois, 80% des jeunes accueillis ayant vécu leur enfance en France ont connu un parcours ASE (contre 73% en 2019). Parmi les 29 jeunes d'origine étrangère, seul un jeune homme a eu un parcours Ase avant de venir à la R'ssource.

Une absence de logement

86% des jeunes vivent dans la rue ou hébergés chez des tiers de manière très précaire, 14% sont en structures AHI/ASE (90%/ 10% en 2019).



Parmi ces 86%, 50% bénéficient d'accueils ponctuels sur les dispositifs d'urgence, 16% chez des tiers, 20% en squat ou hébergement de fortune (cabane, bateau, etc.)

Cependant, là aussi il est intéressant de distinguer selon le genre, hommes et femmes ne sont pas égalitaires face à cette question :

55% des hommes dépendent de l'urgence, contre 33% des femmes

10% des hommes sont chez des tiers, contre 33% des femmes

21% des hommes sont en squat ou hébergement de fortune, contre 19% des femmes

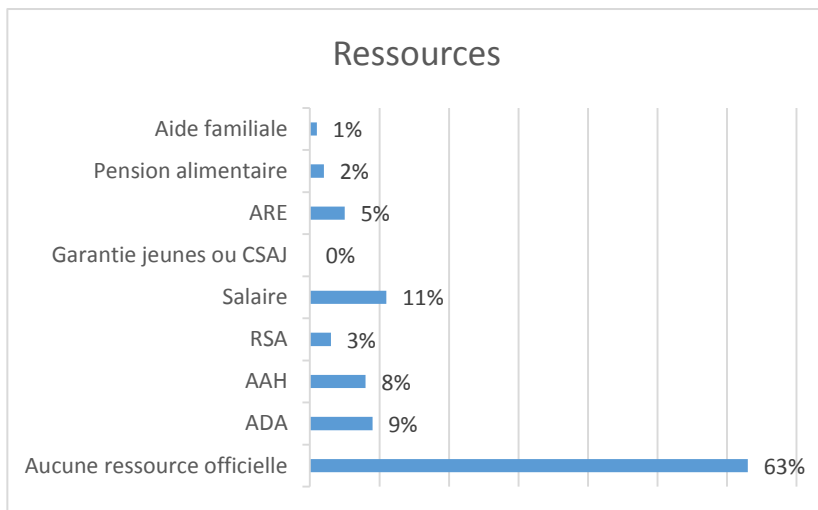
Cependant, au niveau des hébergements et logement plus stables, l'écart entre hommes et femmes constaté en 2019 a disparu, puisque plus d'hommes ont eu accès cette année à des places plus stables que de femmes. Ainsi en 2019, 6% des hommes bénéficiaient de places plus pérennes (CHRS, PC, Logement, Structures spécialisées) contre 14% en 2020 ; tandis qu'en 2019 21% des femmes étaient dans des places plus pérennes contre 15% en 2020.

Bien que les femmes rencontrées soient encore globalement mieux « protégées » que les hommes dans le sens où elle accède plus à des structures d'hébergement ou solutions chez des tiers, on constate que cette année les femmes étaient en moyenne dans des situations plus précaires que l'année dernière face au logement : elles dépendaient plus du 115 ou vivaient à la rue (29% en 2019, 33% en 2020), étaient plus dans des squat (11% en 2019, 19% en 2020), moins hébergées chez des tiers (39% en 2019, 33% en 2020) et moins dans des places pérennes (21% en 2019, 15% en 2020).

Les ressources

Plus de la moitié des jeunes (63%) n'ont eu, selon leur déclaration, **aucune ressource sur l'année** (semblable à 2019). Ils vivent de la mendicité, d'aides occasionnelles de type FAJ d'urgence, d'aides exceptionnelles du CCAS, ou d'aides temporaires d'un membre de leur famille. Dans ce contexte, les jeunes continuent de chercher des combines plus ou moins légales pour percevoir de l'argent.

Pour ceux qui disposent de ressources, elles relèvent de l'ADA, l'AAH et le RSA (du fait d'un statut de parent) et sont semblables à l'an passé. Nous notons sur 2020 une évolution de la part des jeunes ayant des revenus liés à du travail : 11% ont eu au moins un temps un salaire (contre 4% en 2019) ; 5% ont eu des allocations chômage au moins un temps suite à des périodes d'emploi (contre 2% en 2019). Cependant, il est important de noter que ces ressources liées au travail sont toujours très temporaires, et souvent précaires (très courts cdd, intérim, etc). Cette année, aucun jeune accueilli n'a bénéficié de la Garantie Jeune ou de CSAJ.



Comme en 2019 donc, cette année les deux sources de revenus les plus représentées sont l'Aide aux Demandeurs d'Asile et l'Allocation Adulte Handicapé, qui sont des revenus plutôt stable dans le temps.

Les appartements de mise à l'abri temporaire

En 2020, la R'ssource a disposé de deux appartements de mise à l'abri (contre un seul depuis 2017) dont un pour l'ensemble de l'année et un second à compter de juillet 2020, représentant un taux d'occupation de 81%.

15 jeunes différents ont été accueillis sur les appartements (11 hommes, 4 femmes), tous majeurs(moyenne d'âge à 21.8 ans). Un seul jeune sur 2020 a été accueilli avec son chien (contre 4 en 2019).

3 jeunes ont pu avoir accès à deux séjours dans les logements dans l'année. Les 12 autres jeunes n'ont réalisé qu'un seul séjour.

Ces logement de mise à l'abri permettent d'accueillir un ou une jeune ou un couple, déjà connu de l'équipe, pour une durée de 19 jours non renouvelable. « L'entrée » à la R'ssource ne doit pas se faire pour ce motif. Il est accessible uniquement à des jeunes connus des professionnels et fréquentant les permanences.

La temporalité choisie répond à deux exigences : d'une part, faciliter la rotation des occupants dans ces logements et en faire bénéficier un maximum de jeunes, d'autre part permettre un temps de repos suffisant pour que le jeune reprenne des forces. L'objectif premier de cet accueil est une mise à l'abri, même si des objectifs secondaires peuvent être définis avec chaque jeune. L'accompagnement dans ce logement est fait par la coordinatrice de la R'ssource. Des professionnels du Triangle peuvent également intervenir dans le cadre de la réduction des risques.

Concernant la demande, les jeunes la formulent auprès d'un intervenant de la R'ssource lors d'un entretien individuel qui permet d'expliquer le fonctionnement de ce logement. Le choix du ou de la jeune ou du couple accueilli dans ce logement est pris en équipe, généralement lors des réunions mensuelles. Les critères de

décision regroupent différents aspects : vulnérabilité des jeunes, temps d'attente depuis la demande de pouvoir en bénéficiant, opportunité pour tel jeune en fonction des démarches qu'il a à mettre en place, etc. L'accueil d'un jeune n'est jamais immédiatement reconductible, même si un jeune peut de nouveau bénéficier du logement quelques temps plus tard, selon sa situation et les jeunes en demande.

Logement n°1 / Marmontel :

12 séjours ont eu lieu représentant un total de 338 nuitées soit un taux d'occupation de 92%.

Logement n°2 / Paul Bert :

5 séjours ont lieu soit 123 nuitées sur 175 possibles, soit un taux d'occupation de 70% d'occupation depuis le 09/07. Ce taux s'explique notamment par un délai d'inoccupation du logement pendant les congés des professionnelles de la R'ssource (absence ne permettant pas d'assurer le suivi au logement nécessaire).

IV- UN ACCUEIL DE JOUR SPECIFIQUE, ELEMENTS QUALITATIFS

Un accueil réservé aux jeunes

Au sortir de l'adolescence, tous les jeunes sont à la croisée des chemins pour construire leur avenir et se voient attribuer soudainement de nouveaux droits mais aussi de nouvelles exigences (droits civiques, formation et projet professionnel, autonomie face au logement et aux ressources financières, etc.). Certains cherchent alors à prendre leur distance avec leur parcours antérieur, leurs attaches familiales et amicales. Les jeunes les plus vulnérables peuvent alors vouloir un nouveau départ, qui leur permet de s'affirmer mais qui peut également les fragiliser. Ainsi, les jeunes de 16 à 25 ans qui sont accueillis à la R'ssource sont particulièrement vulnérables et cumulent les difficultés : absence de logement stable, précarité financière, absence ou vulnérabilité du réseau familial et amical, manque de qualification et difficulté à se projeter professionnellement, problèmes de santé, addictions et dépendances multiples, etc.

De plus, ces jeunes sont souvent malmenés dans la rue, où ils peuvent être victimes d'agressions physiques et psychologiques, et être la proie de rackets ou de trafics de toute sorte. En effet, ce public se retrouve dans la rue sans être souvent averti des dangers, et sans avoir de repères ou de possibilités de tirer son épingle du jeu face aux us et coutumes du monde de la rue.

Il est alors important de pouvoir proposer à ces jeunes un espace qui leur soit spécialement dédié, où les professionnels sont avertis des caractéristiques de ce public, et où ils rencontreront des pairs dans un climat bienveillant. La R'ssource est ainsi le seul accueil de jour de Nantes spécialement réservé pour les 16 – 25 ans, le seul où les mineurs soient acceptés, et où les activités et l'accompagnement proposés par les professionnels sont adaptés à leur profil. Au regard des différents profils de jeunes accueillis, il est à souligner que la cohabitation entre les publics se déroule de manière positive (peu d'incidents à relever).

Une écoute et l'engagement de premières démarches - l'accès à du travail immédiat

La R'ssource se veut un lieu d'accueil et d'écoute pour tous ces jeunes. Chacun doit pouvoir y venir avec ses difficultés, ses questions, mais aussi ses envies et ses espoirs, et être entendu dans sa réalité quotidienne. **Pour cela, l'accueil se fait en petit collectif** et des professionnels formés interviennent pour permettre la mise en relation entre jeunes et avec les professionnels, mais aussi pour garantir une certaine sérénité lors de l'accueil.

Cette écoute de la part des professionnels amène souvent le jeune à vouloir **initier des démarches** pour faire évoluer sa situation. **Des entretiens individuels** peuvent alors être proposés durant les permanences, pour permettre au jeune de se mettre immédiatement en démarche, et profiter de la dynamique du moment. En 2020, les demandes de FAJ d'urgence, SIAO, les prises de rendez-vous avec un médecin, un conseiller de la Mission Locale, un conseiller Cap Jeunes, les orientations vers le CCAS ou la Maj pour une domiciliation, les mises en lien avec une tutelle ou une curatelle, les dossiers d'ouverture de droits (carte vitales ou CMU, carte d'identité, carte de transport, etc.), les orientations vers la Cimade ou le Gasprom, etc., ont continué d'être une part importante du travail des professionnels lors des permanences, ou hors permanences avec la coordinatrice. L'idée est alors d'entamer avec le jeune les démarches nécessaires, puis de l'orienter vers un partenaire adapté. En parallèle, les jeunes accueillis peuvent accéder à des informations diverses : actualités du territoire, offres d'emploi via Insérim (Interim d'insertion)... Cependant, une difficulté à laquelle l'équipe de la R'ssource est régulièrement confrontée est le manque de relais possibles sur certaines situations, pour répondre aux besoins spécifiques de jeunes en errance et à leurs capacités de mobilisation.

En 2021, le tableau de bord évolue pour permettre de compte de l'ensemble des démarches initiées par les professionnels avec les jeunes lors des permanences et entretiens individuels.

Ces entretiens individuels permettent également à des jeunes de venir déposer auprès de professionnels certains vécus particulièrement traumatiques, certaines inquiétudes, leurs désespoirs et leurs réussites, dans un espace protégé et dans une relation à deux, même quand aucune démarche précise n'est effectuée à cette occasion.

Enfin, la présence de professionnels d'Oppelia le Triangle permet l'orientation de certains jeunes vers le **dispositif TAPAJ** (travail alternatif payé à la journée). Ce dispositif d'insertion spécifique permet aux jeunes en errance d'être rémunérés en fin de journée, pour une activité professionnelle qui ne nécessite pas de qualification ou d'expérience professionnelle particulière et ne les engage pas sur la durée. TAPAJ apporte en cela une réponse adaptée aux jeunes en errance que leurs problématiques sociales, éducatives et sanitaires tiennent éloignés des dispositifs de droit commun. **10 jeunes de la R'ssource ont travaillé sur un ou plusieurs chantiers, 8 orientés par la R'ssource vers Tapaj, 2 connaissant Tapaj avant de venir sur la R'ssource.** Par ailleurs, 7 jeunes de la R'ssource ont été orientés vers Tapaj, ont fait un entretien de recrutement, mais n'ont finalement pas été actifs sur Tapaj (soit ils ne se sont pas présentés, soit ils n'avaient pas l'autorisation de travailler du fait de leur statut migratoire). Le dispositif a suspendu ses activités pendant la première période de confinement. A la reprise d'activité, peu de chantiers étaient disponibles : un seul jeune a pu être intégré dans le dispositif (même s'il restait en attente de chantier), sur le restant de l'année.

La réponse à des besoins essentiels

La R'ssource, en tant qu'accueil de jour, contribue à son niveau, sur l'échelle de Nantes à fournir une aide immédiate et de proximité aux jeunes de 16 à 25 ans. Dès le premier accueil, des compétences multiples, sociales, sanitaires et psychologiques sont mobilisés pour prendre en compte l'ensemble des besoins¹.

Différentes prestations sont proposées au sein du dispositif pour apporter aux jeunes en situation de grande difficulté sociale :

- une aide immédiate, inconditionnelle et de proximité
- une aide respectueuse des droits des personnes et favorisant leur participation
- une aide globale, qualifiée et adaptée aux besoins des personnes

- ***Offrir un lieu d'accueil sécurisant***

La R'ssource répond lors des permanences à certains besoins primaires des jeunes, dont le premier est la sécurité. Pour venir y déposer leurs difficultés et commencer un travail de projection et de liens, les jeunes doivent en effet se sentir en sûreté et légitimes dans le lieu. C'est pourquoi il est particulièrement important de favoriser une ambiance saine et bienveillante lors des permanences et des activités.

- ***Offrir une possibilité de s'alimenter et à des besoins de première nécessité***

Le second besoin auquel la R'ssource répond de façon importante est le besoin de se nourrir et l'accès à des éléments de 1^{ère} nécessité (vêtements récupérés par dons, moyens de contraception, matériel de réduction des risques, accès internet, téléphone...). Depuis sa création, la R'ssource ne propose pas de service de restauration collective dans la mesure où cette prestation était déjà proposée ailleurs. Toutefois, l'accueil est aménagé de façon à pouvoir organiser ponctuellement un repas préparé par les jeunes accueillis. A ce jour, l'orientation vers les services existants continue à être recherchée (Espace Agnès Varda en tant que bains douches et restaurant social notamment), notamment car la R'ssource n'est pas ouverte en continu. Toutefois, malgré les dispositifs existants, à chaque permanence de la R'ssource sont élaborés des repas, collations etc. pour répondre à une forte demande des jeunes. La faim est régulièrement mise en avant par les jeunes dans les échanges avec les professionnels : soit parce qu'il leur est difficile d'accéder à l'aide

¹ DIHAL : Référentiel national des prestations du dispositif « accueil – hébergement – insertion »

alimentaire existant sur Nantes, soit parce qu'il y a nécessité de venir la compléter (nombre de repas par jour insuffisants, jours de fermeture, difficultés à s'inscrire dans les cadres d'accueil, craintes des relations...).

A tout moment lors des permanences, les jeunes peuvent cuisiner et manger un repas. Pour cela, nous recevons des denrées de la Banque Alimentaire, qui sont à disposition pour que l'on puisse cuisiner ensemble. Mais la cuisine et les repas ne sont pas simplement un moyen de se nourrir, mais aussi un élément de convivialité et d'échange : ainsi lorsqu'un repas est cuisiné il doit être proposé à toutes les personnes présentes, et l'on mange tous ensemble. De plus, des repas planifiés à l'avance permettent régulièrement à un jeune de cuisiner pour tous un plat qu'il veut faire découvrir. Ces repas ont permis de nombreux échanges sur la culture de tel ou tel pays, sur les habitudes familiales des jeunes, et ils permettent également d'échanger de façon conviviale sur la diététique, les besoins nutritionnels, etc.

A ce jour, un partenariat avec un commerce de proximité permet de récupérer des invendus qui sont cuisinées et dégustés sur l'accueil de jour. Solidarité Estuaire bénéficie également d'un partenariat avec la Banque Alimentaire pour certains de ses dispositifs d'hébergement, ce qui permet parfois de répondre à ce besoin. La question de l'accès à une alimentation reste donc à travailler tant dans les moyens financiers que matériels. Notons qu'en plus de répondre à un besoin primaire, cette prestation du quotidien est un support non négligeable à la relation avec ces jeunes adultes (élément de convivialité et d'échange, partage de son vécu familial, échanges sur la diététique, les besoins nutritionnels...).

- ***Offrir un espace de repos***

Enfin, un besoin primaire auquel la R'ssource permet de répondre à sa mesure est celui du repos. En effet, les jeunes arrivent à la R'ssource souvent fatigués, parfois malades, et s'ils le souhaitent, ils peuvent se reposer ou même dormir sur un canapé dans une salle à l'écart du groupe. Régulièrement des jeunes viennent uniquement dans ce but : se reposer et reprendre des forces.

- ***Offrir des temps de convivialité et de détente***

Quand ils arrivent à la R'ssource les jeunes sont souvent inquiets, fatigués, préoccupés, sous tension. Dans ce contexte, il est nécessaire de laisser la place à chacun pour exprimer ses ressentis, les prendre en compte, et leur permettre d'être reçu individuellement. Mais il est aussi important de proposer aux jeunes de vivre d'autres expériences dans cet espace sécurisant. Dans ce but, l'équipe de la R'ssource favorise lors des permanences les loisirs et la détente, en proposant aux jeunes de jouer à différents jeux de société, de regarder des films, de partager de la musique, de participer à un atelier de décoration, etc. Toutes ces activités se déroulent dans le collectif, sont ouvertes à tous, et permettent aux jeunes de faire passer pour un temps leurs soucis au second plan. Certains jeunes, à certains moments, ne parviennent pas à entrer dans cette dynamique, et il faut souvent plusieurs permanences avant qu'un nouveau jeune se donne l'autorisation de jouer ou de regarder un film. Le fait de jouer, d'écouter de la musique, de faire du dessin ou de regarder un film dans le collectif permet parfois à des jeunes qui ne sont pas acteurs de ces activités d'en profiter néanmoins comme simples observateurs, de proposer des idées aux jeunes qui sont dedans, et de s'habituer à ces activités pour ensuite y participer.

- ***Nouer des liens - recréer des relations positives – accompagner au vivre ensemble***

S'il est si important pour l'équipe de proposer de nouvelles expériences, d'assurer le plus possible une ambiance sereine et chaleureuse, de répondre à certains besoins primaires des jeunes accueillis, c'est aussi parce que l'ensemble de cette action permet de proposer aux jeunes de créer des liens, d'entrer en relation avec d'autres de façon constructive. En effet, les jeunes accueillis sont souvent dans des relations difficiles avec leurs familles, leurs amis, ils dépendent souvent au quotidien de réseau plus ou moins positifs, ou vivent dans une grande solitude. Un des objectifs de la R'ssource est ainsi de favoriser chez ces jeunes une construction de liens bienveillants avec des pairs et des professionnels, et de les inscrire dans un collectif

soutenant, et ainsi permettre la construction d'une identité positive. Cela permet de contrer certains aspects identitaires négatifs et les collectifs parfois insécurisant que les jeunes peuvent rencontrer dans la rue. Par le soutien de l'expression de tous et la place accordée à chacun, la R'ssource permet également de renforcer le pouvoir d'agir des jeunes accueillis.

- **Accompagnement au soin et à la santé**

Les jeunes accueillis au sein de la R'ssource cumulent souvent des problématiques sociales et sanitaires. Leur transition jeunesse est une phase de quête identitaire, ils recherchent leur place, la place qui pourrait répondre à leurs attentes dans la société. Dans cette quête, leur errance physique induit des risques tant psychiques que sociaux. En 2020, de nombreuses problématiques de santé ont été repérées : difficultés somatiques mais surtout d'importants signes de souffrance psychique, des troubles du comportement et/ou des troubles psychiatriques pour lesquels les jeunes ne bénéficient pas de forcément de traitement médical. Ces troubles se cumulent très souvent avec des consommations. Les épisodes de confinement sont venus renforcer les fragilités psychiques de certains.

Le travail des professionnels de la R'ssource consiste alors à soutenir les jeunes dans leur capacité à prendre soin d'eux, être force de propositions pour répondre à leurs besoins mais également médiatiser la relation à l'autre qui peut parfois poser difficulté. L'équipe pluridisciplinaire cherche alors sur ce sujet à apporter une certaine contenance psychique à ces jeunes qui mettraient sinon rapidement à mal le cadre d'accueil. Cela requiert une disponibilité de l'équipe ainsi qu'une capacité d'observation et d'écoute.

En parallèle, une charte **de partenariat établie avec l'ELPP** permet l'intervention d'une psychologue et une infirmière, présentes sur les permanences deux fois par mois. Les professionnelles de l'ELPP apporte leur soutien clinique aux intervenants de la R'ssource sur certaines situations et/ou entrent en relation avec certains jeunes pour leur inscription dans un parcours de soin si nécessaire, les soutenir dans celui-ci s'il est déjà existant ou éviter les ruptures si le parcours n'est pas linéaire. Ces professionnelles interviennent également sur d'autres structures de l'urgence sociale à Nantes, ce qui permet la création d'un maillage autour de certaines situations de jeunes.

La présence sur le lieu d'accueil de professionnels d'Oppelia le Triangle permet à ce personnel spécialisé **d'aller à la rencontre des jeunes consommateurs et de les soutenir dans une démarche de Réduction des Risques**. Les jeunes consommateurs viennent chercher à La R'ssource autre chose qu'au CARRUD. Les missions sont en ce sens complémentaires. La R'ssource est un lieu où ils existent en tant que jeunes et ne sont pas mélangés avec un public plus âgé. En ce sens, c'est un lieu plus contenant. L'accès à du matériel de Réduction des Risques est une plus-value pour permettre une réponse immédiate à un besoin spontané.

La présence de professionnels de l'ANEF sur les permanences permet de proposer parfois une prolongation de l'accompagnement mené à la R'ssource. En effet, les éducateurs de l'ANEF sont en mesure d'accueillir certaines jeunes de la R'ssource sur des activités sportives proposées via Dynamixt. Cela facilite l'investissement des jeunes qui est, le cas échéant parfois un peu difficile à mettre en œuvre. Ces temps apportent des espaces de bien-être et participent à une démarche de santé au sens large. 5 jeunes femmes ont participé sur l'année 2020 à des activités sportives via une mise en lien de l'ANEF avec Dynamixt.

Projet d'expression et d'animation sur l'année

Grâce à un financement de la Fondation de France en 2019 pour un an, un projet d'animations à la R'ssource a pu être mis en place de juin 2018 à l'été 2019. Devant le succès de celui-ci, il a été décidé de pérenniser la place dévolue à l'animation et à la culture à la R'ssource, en maintenant un poste d'animatrice socio-

culturelle, ainsi que l'ouverture les mercredis après-midis pour des ateliers ou des sorties. Une nouvelle animatrice a été recrutée en février 2020 (CDI formalisé en janvier 2021).

- **Présentation du projet**

Il se décline en plusieurs actions autour de l'accès à la culture, aux loisirs, et à l'expression de soi. Elles viennent compléter et diversifier ce qui se fait sur les permanences. Le projet est porté par une animatrice, même si toute l'équipe d'intervenants de la Ressource met en œuvre les activités inscrites dans ce projet.

A partir des envies du public, une thématique se dégage pour l'année autour de l'expression des jeunes, sous différentes formes : des ateliers d'expression organisés à la Ressource, des ateliers de théâtre... Sur 2020, l'arrivée peu de temps avant le 1^{er} confinement de l'animatrice n'a pas permis la mise en place d'un projet spécifique. Un projet radio est toutefois en cours d'élaboration à la fin de 2020. Un abonnement à la Médiathèque permet maintenant un accès pour les jeunes à des BD, livres, mangas... régulièrement renouvelés.

En parallèle, tout au long de l'année sont organisées des sorties en lien avec ce projet d'expression ou avec une actualité ou une envie exprimée des jeunes. Ainsi, dans cette dynamique l'équipe reste attentive aux offres de sorties culturelles et sportives auxquelles les jeunes pourraient participer.

- **L'expression et l'accès à la culture sous différentes formes**

En 2020, du fait de la pandémie et restrictions nécessaires, la mise en œuvre de sorties et activités a été rendu compliquée. Des ateliers ont dû être reportés puis annulés (soirée débat, atelier socio-esthétique.) . **13 activités et sorties ont toutefois eu lieu entre les périodes de confinement permettant à 17 jeunes** différents de faire de nouvelles expériences de loisirs :

Janvier 2020	Soirée Débat Projet du film « Des jeunes pleins de Ressources » à la Conciergerie	5 jeunes
Janvier 2020	Après-midi cuisine en présence de deux ambassadeurs du Carillon	4 jeunes
Janvier 2020	Jeux de société	2 jeunes
Février 2020	Enquête Médecins du Monde	2 jeunes
Juillet 2020	3 sorties Bord de Mer	6 jeunes
Juillet 2020	Balade touristique Nantes	1 jeune
Septembre 2020	Sortie Déambulation jonglées à St Sébastien sur Loire	2 jeunes
Septembre 2020	Enregistrement de Djingles à la radio JET FM	2 jeunes
Septembre 2020	Sortie Canoë pique nique	4 jeunes
Octobre 2020	Initiation menuiserie au CUB	3 jeunes
Octobre 2020	Visite Exposition photo de la quinzaine photographique	2 jeunes

A ces sorties s'ajoute le fait de faire connaître et d'encourager les jeunes à participer aux activités sportives et stages de Dynamixt (Sport pour tous), aux sorties avec l'Atelier des Initiatives et leur dispositif « Prenez

place », au programme stéréolidaire de Stéréolux, et enfin aux programmes accessibles avec la Carte Blanche de la ville de Nantes.

Enfin certaines permanences sont dédiées à des temps conviviaux sortant de l'ordinaire. A la fin de l'année 2020, un après-midi goûter de Noël a été organisé avec les bénévoles de Solidarité 44, venus offrir des « Boîtes de Noël » préparées par des habitants de Ste Luce sur Loire.

Travail partenarial à la R'ssource

La R'ssource est par nature un dispositif multi-partenarial, mais elle est également inscrite dans un tissu de partenaires associatifs et institutionnels, avec lesquels des relations s'élaborent au quotidien. Ces partenariats permettent de proposer aux jeunes une orientation de qualité : accompagnement social, médical, culturel, etc. Ils permettent une ouverture sur le tissu nantais pour les jeunes et pour l'équipe.

- **Travail partenarial entre les associations fondatrices**

La stabilité des intervenants de l'Anef – Ferrer, d'Oppelia – le Triangle et de Solidarité Estuaire a permis, que malgré une année 2020 pouvant être perçue comme « décousue », le sentiment d'appartenance à une équipe commune autour de la R'ssource perdure. De plus, l'organisation autour de temps d'échange avant et après chaque permanence, l'utilisation d'outils de communication, de temps de réunion mensuelle, de comités de pilotage, permet une réelle implication des intervenants à la R'ssource, et un travail d'équipe riche et soutenant.

L'ANEF FERRER sur 35 permanences (6 en janvier, 6 en février, 3 en mars, 1 en juin, 1 en juillet, 1 en août, 9 en septembre, 7 en octobre, 1 en décembre).

OPELIA sur 42 permanences (7 en janvier, 7 en février, 4 en mars, 1 en juin, 3 en juillet, 1 en août, 7 en septembre, 8 en octobre, 2 en novembre et 2 en décembre).

- **Révélateurs**

La participation de la Mission Locale lors des permanences est toujours suspendue, mais l'équipe reste très fortement en lien avec les différentes antennes de la Mission Locale, et oriente les jeunes dans ce domaine. De plus, en 2020, la R'ssource a démarré un partenariat avec la mission Révélateurs. Pilote du projet, L'ATDEC s'est en effet regroupée au sein d'un consortium avec 3 partenaires dont les champs d'activité et d'intervention sont complémentaires: L'ACCOORD, La CMA 44, L'E2C Nantes – Saint Nazaire,.

Ce projet Révélateurs a pour objectif d'aller à la rencontre, de mobiliser ou remobiliser, des jeunes inconnus ou peu connus du service public de l'emploi (ML, PE, CAP Emploi) qui ne franchissent généralement pas la porte des institutions, Les binômes Accoord-Mission Locale entrent au contact des jeunes dans les quartiers visés : soit sur des lieux repères, soit par l'intermédiaire de partenaires identifiés. Ils s'appuient sur un travail de proximité avec les acteurs associatifs (sport, culture, loisirs...) et institutionnels pour le repérage de tout public. Concernant la R'ssource donc, a été convenu le passage d'un binôme d'intervenants sur des permanences d'accueil (venu sur 3 permanences en 2020).

La Mission Locale continue d'être présente sur les instances d'orientation et de décision du projet de la R'ssource.

- **L'Equipe de Liaison Psychiatrie Précarité, un partenaire de premier ordre**

En 2020 l'équipe de la R'ssource a reconduit le partenariat avec l'Equipe de Liaison Psychiatrie Précarité selon les modalités définies les années précédentes. Ainsi, tout au long de l'année une infirmière et une

psychologue de cette équipe viennent à tour de rôle tous les quinze jours, lors d'une permanence, pour aller à la rencontre des jeunes dans le collectif et proposer à ceux qui le souhaitent des rencontres individuelles. L'année 2020 n'a pas permis l'activité habituelle (fermeture de certaines permanences, limite d'interactions à poser, activité chargée pour l'ELPP). Toutefois, les liens de travail sont restés opérants et ont permis d'être en lien sur certaines situations de jeunes pour qui ont été repérés des besoins lors des différents épisodes de confinement. Une rencontre de fin d'année en 2020 a permis de renouveler la charte établie pour repartir sur le fonctionnement habituel dès le début de l'année 2021.

- ***Dispositif Tapaj***

Après un temps de construction du projet et d'installation d'un partenariat solide, le dispositif Tapaj (Travail Alternatif Payé A la Journée), mis en place sur le territoire nantais par le Caarud l'Acôthée d'Oppelia le Triangle, a proposé depuis mai 2019 des chantiers à des jeunes consommateurs ou/et à la rue. Etant partenaires sur la R'ssource, c'est tout naturellement que les jeunes de la R'ssource se sont vus proposés d'y prendre part.

Sur l'année 2019, ce dispositif a permis de mettre en œuvre 31 chantiers en phase 1 (4h de travail), et 1 chantier en phase 2 (12h de travail sur 3 jours), sur 34 demi-journées de travail. 29 jeunes ont suivi le processus de recrutement, dont 12 ont été des tapajeurs actifs (4 femmes et 8 hommes).

Sur l'ensemble de ces jeunes, 10 jeunes de la R'ssource ont travaillé sur un ou plusieurs chantiers, 8 orientés par la R'ssource vers Tapaj, 2 connaissant Tapaj avant de venir sur la R'ssource. Parmi ces jeunes, une jeune avait une aide financière du CHRS où elle est hébergée, une jeune avait des allocations chômage, les 8 autres n'avaient aucune ressource au moment de l'inscription sur Tapaj. Par ailleurs, 7 jeunes de la R'ssource ont été orientés vers Tapaj, ont fait un entretien de recrutement, mais n'ont finalement pas été actifs sur Tapaj (soit ils ne se sont pas présentés, soit ils n'avaient pas l'autorisation de travailler du fait de leur statut migratoire).

Ce nouveau dispositif permet d'amener une nouvelle manière d'aborder à la fois le sujet des consommations et du travail au sein des permanences de la R'ssource. Et le fait de retrouver sur la R'ssource le même éducateur que lors des chantiers Tapaj permet à certains jeunes de s'impliquer différemment sur la R'ssource et/ou sur les chantiers Tapaj.

- ***Partenariat avec les accueils de jour nantais***

En 2019, la R'ssource était bien inscrite dans le réseau des accueils de jour de Nantes. En effet, la coordinatrice a pu rencontrer à de nombreuses reprises les professionnels et les bénévoles des autres accueils de jour, ce qui permet de consolider la place de la R'ssource dans le réseau de partenaires, et de pouvoir ainsi échanger régulièrement et travailler ensemble autour de situations particulières. Ce travail en réseau est rendu visible par la forte propension de jeunes qui sont orientés par les autres accueils de jour vers la R'ssource. Au-delà de l'orientation des jeunes et du travail commun sur certaines situations, ces échanges ont permis également d'élaborer une réflexion commune sur des questions propres aux accueils de jour : les difficultés des personnes accueillies pour solliciter le 115, la question migratoire avec les nouvelles connaissances qu'elle exige des professionnels, les démarches administratives et l'accès difficile pour nos publics aux assistantes de secteurs, etc. En 2020, du fait du contexte sanitaire, les réunions des accueils de jour n'ont pas pu avoir lieu venant ainsi limiter le travail de réflexion commune. Les liens établis entre les professionnels établis ont toutefois permis de faire perdurer les échanges et partager les actualités de chaque structure.

- ***Un partenariat social et culturel qui se renforce***

Deux associations continuent de venir tous les mois à la rencontre des jeunes sur les permanences, pour leur proposer une ouverture sur la ville et la culture :

- **Le Carillon** de l'association La Cloche, réseau de mise en lien des commerçants bienveillants et des personnes sans hébergement. Deux intervenants de cette association viennent une fois par mois à la R'ssource pour présenter leur réseau, proposer des évènements du Carillon pour mettre en lien citoyens avec ou sans logement, et nous donner des listes de commerçants bienveillants et des bons permettant de fréquenter un café, un restaurant, un coiffeur, etc., que nous distribuons aux jeunes accueillis selon les besoins.
- **Prenez place !** de l'Atelier des initiatives. Deux bénévoles de cette association sont venues une fois par mois entre janvier et mars 2020 pour proposer des sorties culturelles gratuites sur la ville de Nantes. Les jeunes accrochent à ces propositions, et la participation à ces sorties culturelles augmente régulièrement. L'action Prenez place a été ensuite suspendue et n'a toujours pas repris en début d'année 2021 du fait du peu de possibilités culturelles et sportives de la période.

- ***D'autres partenaires du réseau social***

L'année 2019 avait permis de nombreux temps de travail commun entre partenaires de l'urgence sociale, sous la responsabilité conjointe du CCAS et du SIAO pour préciser, notamment, la stratégie du Logement d'abord sur la ville de Nantes. L'année avait également permis de renforcer les liens avec les partenaires du tissu social nantais tels que les médiateurs de la ville, la commission accueil de jour de la FAS, la CIMADE... L'année 2020 a forcément été différente mais le travail partenarial s'est poursuivi notamment autour de certaines situations de jeunes accueillis. De nouvelles rencontres partenariales ont eu lieu en 2020 et notamment avec l'équipe Centre-Ville de l'ADPS (prévention spécialisée) et une équipe de Médecins du monde. L'année 2021 devrait permettre une reprise de l'activité de partenariat et réseau.

V- CONCLUSION ET PERSPECTIVES

L'année 2020 a été une année particulière au sein de la R'ssource. Si elle n'a pas permis la même activité que les années précédentes en terme de permanences et activités, le dispositif a confirmé la mission ressource qu'il joue auprès des jeunes accueillis. Le rôle de veille, d'écoute, de soutien d'urgence se sont révélés essentiels dans le prendre soin de jeunes présentant parfois de grandes fragilités (psychiques notamment). Le retour progressif des jeunes à la réouverture des permanences montre combien le lien est parfois fragile et qu'il est important d'apporter une continuité d'action.

La mise à disposition de deux appartements permet d'accueillir et héberger un plus grand nombre de jeunes, ce qui correspond à un besoin. Offrir un temps de répit et de repos permet de soutenir le lien établi lors des permanences d'accueil tout autant que soutenir les jeunes dans des moments clés de leurs parcours (soutien à un projet de soin qui se met en place, lieu refuge, accès à une formation...).

Différentes perspectives sont à l'agenda de l'année 2021 :

- **La reprise des activités culturelles et de sorties**

Celles-ci viennent offrir des expériences positives de rencontre de l'autre et favorise ainsi le lien social. L'animatrice est à ce jour bien identifiée par le public, ce qui devrait permettre la mise en place de projets dans la durée. Cela permet à des jeunes de se projeter positivement sur des échéances à court ou moyen terme lorsque l'avenir reste encore parfois sombre ou source d'inquiétudes.

- **Rédaction du projet de service**

L'équipe de la R'ssource s'engage sur le premier semestre 2021 dans la rédaction du projet de service pour les 5 années à venir. Cette élaboration commune va être une occasion supplémentaire pour fédérer l'équipe, revisiter le projet proposé à la création du dispositif pour l'évaluer, le prolonger et le compléter. A travers ce travail d'écriture, l'équipe de la R'ssource souhaite notamment aborder les thématiques suivantes :

- Les liens avec l'ASE: quels projets développer pour éviter les ruptures?
- La question de l'après: comment passer le relais lorsque le jeune atteint 25 ans (âge limite d'accueil) ?
- L'accompagnement social des jeunes hébergés dans les appartements de mise à l'abri

- **Recherche d'un nouveau local pour permettre l'accueil d'un nombre de jeunes plus important et étudier les possibilités d'augmenter le nombre de permanences**
- **Réflexion sur l'élargissement des missions de La R'ssource pour mobiliser de nouveaux financements**
- **Développer les indicateurs de suivi de l'activité pour avoir des indicateurs sur les missions/prestations proposées par la R'ssource au-delà du profil des jeunes accueillis,**
- **Mise en place d'un comité des financeurs en 2021**